

# 見積参考資料

## 工事名 R6三土 馬木谷川 東・足代 擁壁護岸工事（担い手確保型）

### ◇経費情報◇

工種区分	河川工事
単価地区	三好1
単価使用年月	令和6年10月
施工地域・工事場所	補正無し（地方部 施工場所が一般交通等の影響を受けない場合）
前金支出割合	補正を行わない
契約保証	金銭的保証
現場環境改善費	計上しない
担い手確保モデル工事に係る経費補正	通期の週休2日

### 注意

「見積参考資料」は入札参加者の迅速で適正な工事費の見積りのための一資料であり、請負契約を拘束するものではない。

本工事は、「担い手確保モデル工事（発注者指定型）」であり、通期の週休2日の経費補正（担い手確保モデル工事実施要領参照）を計上している。

# 設計内訳書 (本01)

工事名	R 6 三土 馬木谷川 東・足代 擁壁護岸工事 (担い手確保型)				事業区分 工事区分	河川改修 築堤・護岸	
工事区分・工種・種別・細別	規格	単位	数量	単価	金額	数量・金額増減	摘要
築堤・護岸		式	1				
河川土工		式	1				
掘削工		式	1				
掘削	土質:土砂,施工方法:上記以外(小規模),施工数量: 小規模(標準)	m3	80				単 1号
残土処理工		式	1				
土砂等運搬	土質:土砂(岩塊・玉石混り土含む)	m3	20				単 2号
残土等処分		m3	20				単 3号
法覆護岸工		式	1				
作業土工		式	1				
床掘り	土質:土砂	m3	10				単 4号
埋戻し	土質区分:土砂,土質:土砂	m3	70				単 5号
コンクリートブロック工(コンクリートブロック積) 1号コンクリートブロック積		式	1				
コンクリート(間知)ブロック積	ブロック規格:間知ブロック	m2	124				単 6号

# 設計内訳書 (本01)

工事名	R 6 三土 馬木谷川 東・足代 擁壁護岸工事 (担い手確保型)				事業区分 工事区分	河川改修 築堤・護岸	
工事区分・工種・種別・細別	規格	単位	数量	単価	金額	数量・金額増減	摘要
胴込・裏込材(砕石)	砕石規格:再生砕石 RC-40	m3	70				単 7号
足場	単管傾斜足場	掛m2	130				単 8号
現場打天端コンクリート 1号天端コンクリート	コンクリート規格:18-8-25(高炉)	m3	2				単 9号
現場打基礎コンクリート 1号基礎コンクリート	コンクリート規格:18-8-40(高炉), 底幅:43cm, 高さ:25cm	m	23				単 10号
現場打小口止コンクリート 1号小口止め	コンクリート規格:18-8-40(高炉)	m3	2				単 11号
現場打小口止コンクリート 2号小口止め	コンクリート規格:18-8-40(高炉)	m3	2				単 12号
護岸付属物工		式	1				
ふとんかご	高さ50cm×幅120cm	m	23				単 13号
石積(張)工		式	1				
すり付け工	練石積 t=200	m2	4				単 14号
根固め工		式	1				
かご工		式	1				
かごマット		m2	31				単 15号

# 設計内訳書 (本01)

工事名	R 6 三土 馬木谷川 東・足代 擁壁護岸工事 (担い手確保型)				事業区分 工事区分	河川改修 築堤・護岸	
工事区分・工種・種別・細別	規格	単位	数量	単価	金額	数量・金額増減	摘要
じゃかご	径:径60cm, 詰石種類:割栗石, 詰石規格:150-250	m	20				単 16号
じゃかご	径:径45cm, 詰石種類:割栗石, 詰石規格:150-250	m	5				単 17号
捨石工		m <sup>3</sup>	36				単 18号
構造物撤去工		式	1				
構造物取壊し工		式	1				
コンクリート構造物取壊し	構造物区分:無筋構造物, 工法区分:機械施工	m <sup>3</sup>	47				単 19号
コンクリート構造物取壊し 既設すり付け工	構造物区分:無筋構造物, 工法区分:機械施工	m <sup>3</sup>	0.8				単 20号
かご撤去工		式	1				
ふとんかご撤去	ふとんかご種別:スロープ式, ふとんかご規格:高さ50cm×幅120cm	m	3				単 21号
運搬処理工		式	1				
殻運搬	殻種別:コンクリート殻(無筋)	m <sup>3</sup>	47				単 22号
殻運搬	殻種別:コンクリート殻(無筋)	m <sup>3</sup>	0.8				単 23号
殻処分	殻種別:コンクリート殻(無筋)	m <sup>3</sup>	47				単 24号

# 設計内訳書 (本01)

工事名	R 6 三土 馬木谷川 東・足代 擁壁護岸工事 (担い手確保型)				事業区分 工事区分	河川改修 築堤・護岸	
工事区分・工種・種別・細別	規格	単位	数量	単価	金額	数量・金額増減	摘要
殻処分	殻種別:コンクリート殻(無筋)	m3	0.8				単 25号
現場発生品運搬	発生材種類:金属くず, 廃プラ	t	0.1				単 26号
処分	金属くず	m3	2				単 27号
処分	廃プラ	m3	0.04				単 28号
仮設工		式	1				
工事用道路工		式	1				
敷鉄板	鋼材規格:各種, 作業区分:設置・撤去	m2	28				単 29号
仮水路工		式	1				
暗渠排水管		m	56				単 30号
土のう	大型土のう規格:φ110×108	袋	6				単 31号
土砂等運搬		m3	6				単 32号
舗装工		式	1				
道路土工		式	1				

# 設計内訳書 (本01)

工事名	R 6 三土 馬木谷川 東・足代 擁壁護岸工事 (担い手確保型)				事業区分 工事区分	河川改修 築堤・護岸	
工事区分・工種・種別・細別	規格	単位	数量	単価	金額	数量・金額増減	摘要
掘削		m3	10				単 33号
残土処理工		式	1				
土砂等運搬		m3	6				単 34号
残土等処分		m3	6				単 35号
アスファルト舗装工		式	1				
不陸整正		m2	83				単 36号
上層路盤 (車道・路肩部)		m2	83				単 37号
表層 (車道部)		m2	83				単 38号
直接工事費		式	1				
共通仮設		式	1				
共通仮設費		式	1				
運搬費		式	1				
仮設材運搬費		t	5				単 39号

# 設計内訳書（本01）

工事名	R 6 三土 馬木谷川 東・足代 擁壁護岸工事（担い手確保型）				事業区分 工事区分	河川改修 築堤・護岸		
工事区分・工種・種別・細別	規格	単位	数量	単価	金額	数量・金額増減	摘要	
共通仮設費（率計上）		式	1					
純工事費		式	1					
現場管理費		式	1					
工事原価		式	1					
一般管理費等		式	1					
工事価格		式	1					
消費税額及び地方消費税額		式	1					
工事費計		式	1					

# 1次単価表

単価使用年月	2024.10
歩掛適用年月	2024.10
労務調整係数	1.000-00000 0.0 0

単 1号	掘削	土質:土砂,施工方法:上記以外(小規模),施工数量:小規模(標準)	単位	m3	単位数量	1	単価	
名称・規格		条件	単位	数量	単価	金額	摘要	
	掘削	土砂,上記以外(小規模),小規模(標準)	m3	1				
	合計							
	単価						円/m3	

# 1次単価表

単価使用年月	2024.10
歩掛適用年月	2024.10
労務調整係数	1.000-00000 0.0 0

単 2号	土砂等運搬	土質:土砂(岩塊・玉石混り土含む)	単位	m3	単位数量	1	単価	
名称・規格		条件	単位	数量	単価	金額	摘要	
	土砂等運搬	小規模,バックホウ山積0.28m3(平積0.2m3),土砂(岩塊・玉石混り土含む),無し,35.0km以下	m3	1				
	合計							
	単価						円/m3	



# 1次単価表

単価使用年月	2024.10
歩掛適用年月	2024.10
労務調整係数	1.000-00000 0.0 0

単 3号	残土等処分		単位	m3	単位数量	1	単価	
名称・規格		条件	単位	数量	単価	金額	摘要	
	残土等処分		m3	1				
	合計							
	単価						円/m3	

# 1次単価表

単価使用年月	2024.10
歩掛適用年月	2024.10
労務調整係数	1.000-00000 0.0 0

単 4号	床掘り	土質:土砂	単位	m3	単位数量	1	単価	
名称・規格		条件	単位	数量	単価	金額	摘要	
	床掘り	土砂, 上記以外(小規模), 全ての費用	m3	1				
	合計							
	単価						円/m3	

# 1次単価表

単価使用年月	2024.10
歩掛適用年月	2024.10
労務調整係数	1.000-00000 0.0 0

単 5号	埋戻し	土質区分:土砂,土質:土砂	単位	m3	単位数量	1	単価	
名称・規格		条件	単位	数量	単価	金額	摘要	
埋戻し		上記以外(小規模),土砂,全ての費用	m3	1				
合計								
単価							円/m3	

# 1次単価表

単価使用年月	2024.10
歩掛適用年月	2024.10
労務調整係数	1.000-00000 0.0 0

単 6号	コンクリート(間知)ブロック積	ブロック規格:間知ブロック	単位	m2	単位数量	124	単価	
名称・規格		条件	単位	数量	単価	金額	摘要	
コンクリートブロック積工		JIS滑面 150kg/個未満,無し,無し,練積,無(胴込のみ),0.2m3/m2,18-8-40(高炉)	m2	124			単 40号	
合計								
単価							円/m2	

# 1 次単価表

単価使用年月	2024.10
歩掛適用年月	2024.10
労務調整係数	1.000-00000 0.0 0

単 7号	胴込・裏込材(碎石)	碎石規格:再生碎石 RC-40	単位	m3	単位数量	1	単価	
名称・規格		条件	単位	数量	単価	金額	摘要	
	胴込・裏込材(碎石)	間知・平・連節・緑化ブロック,再生碎石 RC-40	m3	1				
	合計							
	単価						円/m3	

# 1 次単価表

単価使用年月	2024.10
歩掛適用年月	2024.10
労務調整係数	1.000-00000 0.0 0

単 8号	足場	単管傾斜足場	単位	掛m2	単位数量	1	単価	
名称・規格		条件	単位	数量	単価	金額	摘要	
	足場工	単管傾斜足場, 不要, 標準(1.0)	掛m2	1				単 41号
	合計							
	単価						円/掛m2	

# 1次単価表

単価使用年月	2024.10
歩掛適用年月	2024.10
労務調整係数	1.000-00000 0.0 0

単 9号	現場打天端コンクリート 1号天端コンクリート	コンクリート規格:18-8-25(高炉)	単位	m3	単位数量	2	単価	
名称・規格		条件	単位	数量	単価	金額	摘要	
現場打天端コンクリート		18-8-25(高炉),一般養生	m3	2				
目地板		30m2未満,瀝青質目地板t=10	m2	0.2				
合計								
単価							円/m3	

# 1次単価表

単価使用年月	2024.10
歩掛適用年月	2024.10
労務調整係数	1.000-00000 0.0 0

単 10号	現場打基礎コンクリート 1号基礎コンクリート	コンクリート規格:18-8-40(高炉),底幅:43cm,高さ:25cm	単位	m	単位数量	23	単価	
名称・規格		条件	単位	数量	単価	金額	摘要	
現場打基礎コンクリート		18-8-40(高炉),無し,一般養生・特殊養生(練炭)	m3	2				
合計								
単価							円/m	

# 1次単価表

単価使用年月	2024.10
歩掛適用年月	2024.10
労務調整係数	1.000-00000 0.0 0

単 11号	現場打小口止コンクリート 1号小口止め	コンクリート規格:18-8-40(高炉)	単位	m3	単位数量	2	単価	
名称・規格		条件	単位	数量	単価	金額	摘要	
現場打小口止コンクリート		18-8-40(高炉), 一般養生	m3	2				
足場工		単管足場, 不要, 標準(1.0)	掛m2	10			単 42号	
合計								
単価							円/m3	

# 1次単価表

単価使用年月	2024.10
歩掛適用年月	2024.10
労務調整係数	1.000-00000 0.0 0

単 12号	現場打小口止コンクリート 2号小口止め	コンクリート規格:18-8-40(高炉)	単位	m3	単位数量	2	単価	
名称・規格		条件	単位	数量	単価	金額	摘要	
現場打小口止コンクリート		18-8-40(高炉), 一般養生	m3	2				
足場工		単管足場, 不要, 標準(1.0)	掛m2	10			単 42号	
合計								
単価							円/m3	

# 1次単価表

単価使用年月	2024.10
歩掛適用年月	2024.10
労務調整係数	1.000-00000 0.0 0

単 13号	ふとんかご	高さ50cm×幅120cm	単位	m	単位数量	1	単価	
名称・規格		条件	単位	数量	単価	金額	摘要	
ふとんかご		設置, スロープ式, 高さ50cm×幅120cm	m	1				
合計								
単価							円/m	

# 1次単価表

単価使用年月	2024.10
歩掛適用年月	2024.10
労務調整係数	1.000-00000 0.0 0

単 14号	すり付け工	練石積 t=200	単位	m2	単位数量	1	単価	
名称・規格		条件	単位	数量	単価	金額	摘要	
拾石積(裏石積)		厚さ20cm, 18- 8-25 (20) 高炉, 割栗石150-200mm	m2	1			単 43号	
合計								
単価							円/m2	

# 1次単価表

単価使用年月	2024.10
歩掛適用年月	2024.10
労務調整係数	1.000-00000 0.0 0

単 15号	かごマット		単位	m2	単位数量	1	単価	
名称・規格		条件	単位	数量	単価	金額	摘要	
	かごマット設置(スロープ型)	t=50cm, 亜鉛アルミメッキ, 割栗石, 径15~20cm, 全ての費用	m2	1				
	合計							
	単価						円/m2	

# 1次単価表

単価使用年月	2024.10
歩掛適用年月	2024.10
労務調整係数	1.000-00000 0.0 0

単 16号	じゃかご	径:径60cm, 詰石種類:割栗石, 詰石規格:150-250	単位	m	単位数量	1	単価	
名称・規格		条件	単位	数量	単価	金額	摘要	
	じゃかご	設置, 径60cm	m	1				
	合計							
	単価						円/m	

# 1次単価表

単価使用年月	2024.10
歩掛適用年月	2024.10
労務調整係数	1.000-00000 0.0 0

単 17号	じゃかご	径:径45cm, 詰石種類:割栗石, 詰石規格:150-250	単位	m	単位数量	1	単価	
名称・規格		条件	単位	数量	単価	金額	摘要	
じゃかご		設置, 径45cm	m	1				
合計								
単価							円/m	

# 1次単価表

単価使用年月	2024.10
歩掛適用年月	2024.10
労務調整係数	1.000-00000 0.0 0

単 18号	捨石工		単位	m3	単位数量	36	単価	
名称・規格		条件	単位	数量	単価	金額	摘要	
捨石		9mを超え24m以下, 標準	m3	36				
捨石(材料費)			m3	44				
合計								
単価							円/m3	



# 1次単価表

単価使用年月	2024.10
歩掛適用年月	2024.10
労務調整係数	1.000-00000 0.0 0

単 19号	コンクリート構造物取壊し	構造物区分:無筋構造物, 工法区分: 機械施工	単位	m3	単位数量	1	単価	
名称・規格		条件	単位	数量	単価	金額	摘要	
構造物とりこわし		無筋構造物, 機械施工, 無し, 無し, 不要	m3	1			単 44号	
合計								
単価							円/m3	

# 1次単価表

単価使用年月	2024.10
歩掛適用年月	2024.10
労務調整係数	1.000-00000 0.0 0

単 20号	コンクリート構造物取壊し 既設すり付け工	構造物区分:無筋構造物, 工法区分: 機械施工	単位	m3	単位数量	1	単価	
名称・規格		条件	単位	数量	単価	金額	摘要	
構造物とりこわし		無筋構造物, 機械施工, 無し, 無し, 不要	m3	1			単 44号	
合計								
単価							円/m3	

# 1次単価表

単価使用年月	2024.10
歩掛適用年月	2024.10
労務調整係数	1.000-00000 0.0 0

単 21号	ふとんかご撤去	ふとんかご種別:スロープ式,ふとんかご規格:高さ50cm×幅120cm	単位	m	単位数量	1	単価	
名称・規格		条件	単位	数量	単価	金額	摘要	
ふとんかご		撤去,スロープ式,高さ50cm×幅120cm	m	1				
合計								
単価							円/m	

# 1次単価表

単価使用年月	2024.10
歩掛適用年月	2024.10
労務調整係数	1.000-00000 0.0 0

単 22号	殻運搬	殻種別:コンクリート殻(無筋)	単位	m3	単位数量	1	単価	
名称・規格		条件	単位	数量	単価	金額	摘要	
殻運搬		コンクリート(無筋)構造物とりこわし,機械積込,無し,10.9km以下,全ての費用	m3	1				
合計								
単価							円/m3	

# 1次単価表

単価使用年月	2024.10
歩掛適用年月	2024.10
労務調整係数	1.000-00000 0.0 0

単 23号	殻運搬	殻種別:コンクリート殻(無筋)	単位	m3	単位数量	1	単価	
名称・規格		条件	単位	数量	単価	金額	摘要	
殻運搬		コンクリート(無筋)構造物とりこわし,機械積込,無し,10.9km以下,全ての費用	m3	1				
合計								
単価							円/m3	

# 1次単価表

単価使用年月	2024.10
歩掛適用年月	2024.10
労務調整係数	1.000-00000 0.0 0

単 24号	殻処分	殻種別:コンクリート殻(無筋)	単位	m3	単位数量	1	単価	
名称・規格		条件	単位	数量	単価	金額	摘要	
処分費(m3)			m3	1			単 45号	
合計								
単価							円/m3	

# 1次単価表

単価使用年月	2024.10
歩掛適用年月	2024.10
労務調整係数	1.000-00000 0.0 0

単 25号	殻処分	殻種別:コンクリート殻(無筋)	単位	m3	単位数量	1	単価	
名称・規格		条件	単位	数量	単価	金額	摘要	
処分費(m3)			m3	1			単 45号	
合計								
単価							円/m3	

# 1次単価表

単価使用年月	2024.10
歩掛適用年月	2024.10
労務調整係数	1.000-00000 0.0 0

単 26号	現場発生品運搬	発生材種類:金属くず, 廃プラ	単位	t	単位数量	1	単価	
名称・規格		条件	単位	数量	単価	金額	摘要	
現場発生品及び支給品運搬		クレーン装置付2t級、吊能力2.9t, 無し, 6.0km以下	t	1				
合計								
単価							円/t	

# 1次単価表

単価使用年月	2024.10
歩掛適用年月	2024.10
労務調整係数	1.000-00000 0.0 0

単 27号	処分	金属くず	単位	m3	単位数量	1	単価	
名称・規格		条件	単位	数量	単価	金額	摘要	
処分費(m3)			m3	1			単 46号	
合計								
単価							円/m3	

# 1次単価表

単価使用年月	2024.10
歩掛適用年月	2024.10
労務調整係数	1.000-00000 0.0 0

単 28号	処分	廃プラ	単位	m3	単位数量	1	単価	
名称・規格		条件	単位	数量	単価	金額	摘要	
処分費(m3)			m3	1			単 47号	
合計								
単価							円/m3	

# 1次単価表

単価使用年月	2024.10
歩掛適用年月	2024.10
労務調整係数	1.000-00000 0.0 0

単 29号	敷鉄板	鋼材規格:各種,作業区分:設置・撤去	単位	m2	単位数量	28	単価	
名称・規格		条件	単位	数量	単価	金額	摘要	
敷鉄板設置・撤去		設置・撤去	m2	28			単 48号	
敷鉄板賃料		各種,無,115日,無,無	枚	6			単 49号	
合計								
単価							円/m2	

# 1次単価表

単価使用年月	2024.10
歩掛適用年月	2024.10
労務調整係数	1.000-00000 0.0 0

単 30号	暗渠排水管		単位	m	単位数量	1	単価	
名称・規格		条件	単位	数量	単価	金額	摘要	
暗渠排水管		据付・撤去,波状管及び網状管,200~400mm,要,全ての費用	m	1			材料費仮設50%	
合計								
単価							円/m	

# 1次単価表

単価使用年月	2024.10
歩掛適用年月	2024.10
労務調整係数	1.000-00000 0.0 0

単 31号	土のう	大型土のう規格: φ110×108	単位	袋	単位数量	1	単価	
名称・規格		条件	単位	数量	単価	金額	摘要	
	大型土のう工	製作・設置, 流用土, 6m以下	袋	1			単 50号	
	大型土のう工	撤去, 6m以下	袋	1			単 51号	
	合計							
	単価						円/袋	

# 1次単価表

単価使用年月	2024.10
歩掛適用年月	2024.10
労務調整係数	1.000-00000 0.0 0

単 32号	土砂等運搬		単位	m3	単位数量	1	単価	
名称・規格		条件	単位	数量	単価	金額	摘要	
	土砂等運搬	小規模, バックホウ山積0.28m3(平積0.2m3), 土砂(岩塊・玉石混り土含む), 無し, 0.2km以下	m3	1				
	合計							
	単価						円/m3	

# 1次単価表

単価使用年月	2024.10
歩掛適用年月	2024.10
労務調整係数	1.000-00000 0.0 0

単 33号	掘削	単位	m3	単位数量	1	単価	
名称・規格		条件	単位	数量	単価	金額	摘要
掘削		土砂, 上記以外(小規模), 小規模(標準)	m3	1			
合計							
単価							円/m3

# 1次単価表

単価使用年月	2024.10
歩掛適用年月	2024.10
労務調整係数	1.000-00000 0.0 0

単 34号	土砂等運搬	単位	m3	単位数量	1	単価	
名称・規格		条件	単位	数量	単価	金額	摘要
土砂等運搬		小規模, ハック材山積0.28m3(平積0.2m3), 土砂(岩塊・玉石混り土含む), 無し, 35.0km以下	m3	1			
合計							
単価							円/m3



# 1次単価表

単価使用年月	2024.10
歩掛適用年月	2024.10
労務調整係数	1.000-00000 0.0 0

単 35号	残土等処分		単位	m3	単位数量	1	単価	
名称・規格		条件	単位	数量	単価	金額	摘要	
残土等処分			m3	1				
合計								
単価							円/m3	

# 1次単価表

単価使用年月	2024.10
歩掛適用年月	2024.10
労務調整係数	1.000-00000 0.0 0

単 36号	不陸整正		単位	m2	単位数量	1	単価	
名称・規格		条件	単位	数量	単価	金額	摘要	
不陸整正		無し, 全ての費用	m2	1				
合計								
単価							円/m2	

# 1次単価表

単価使用年月	2024.10
歩掛適用年月	2024.10
労務調整係数	1.000-00000 0.0 0

単 37号	上層路盤 (車道・路肩部)		単位	m2	単位数量	1	単価	
名称・規格		条件	単位	数量	単価	金額	摘要	
上層路盤(車道・路肩部)		路盤材(砕石各種), 100mm, 1層施工, 全ての費用	m2	1				
合計								
単価							円/m2	

# 1次単価表

単価使用年月	2024.10
歩掛適用年月	2024.10
労務調整係数	1.000-00000 0.0 0

単 38号	表層 (車道部)		単位	m2	単位数量	1	単価	
名称・規格		条件	単位	数量	単価	金額	摘要	
表層(車道・路肩部)		3.0m超, 50mm, 再生密粒度アスコン(13), フライムコート PK-3, 全ての費用	m2	1				
合計								
単価							円/m2	

# 1次単価表

単価使用年月	2024.10
歩掛適用年月	2024.10
労務調整係数	1.000-00000 0.0 0

単 39号	仮設材運搬費		単位	t	単位数量	1	単価	
名称・規格		条件		単位	数量	単価	金額	摘要
	仮設材等の運搬 (鋼矢板、H形鋼、覆工板、敷鉄板等)	北海道・東北・北陸・中・四国・九州, 4km, 12m以内, 各種(実数入力), 0, 無		t	1			単 52号
	仮設材等の積込み取卸し費	積込み、取卸し(往復分)		t	1			単 53号
	合計							
	単価							円/t

# 2次単価表

単価使用年月	2024.10
歩掛適用年月	2024.10
労務調整係数	1.000-00000 0.0 0

単 40号	名称・規格	条件	単位	数量	単価	金額	単価	摘要
	コンクリートブロック積工	JIS滑面 150kg/個未満, 無し, 無し, 練積, 無(胴込のみ), 0.2m3/m2, 18-8-40(高炉)	単位	m2	単価数量	100	単価	
	ブロック積工 昼間 制約無		m2	100				
	コンクリート積ブロック JIS滑面 150kg/個未満		m2	100				
	生コンクリート 18-8-40 高炉		m3	22.4				
	諸雑費(まるめ)		式	1				
	合計							
	単価						円/m2	

# 2次単価表

単価使用年月	2024.10
歩掛適用年月	2024.10
労務調整係数	1.000-00000 0.0 0

単 41号	足場工	単管傾斜足場, 不要, 標準(1.0)	単位	掛m2	単位数量	100	単価	
名称・規格		条件	単位	数量	単価	金額	摘要	
	土木一般世話役		人	1.5				
	とび工		人	4.5				
	普通作業員		人	2.7				
	ラフテレンクレーン[油圧伸縮ジブ型] 25t吊		日	0.8				
	諸雑費(率+まるめ)		式	1				
	合計							
	単価							円/掛m2

# 2次単価表

単価使用年月	2024.10
歩掛適用年月	2024.10
労務調整係数	1.000-00000 0.0 0

単 42号	足場工	単管足場, 不要, 標準(1.0)	単位	掛m2	単位数量	100	単価	
名称・規格		条件	単位	数量	単価	金額	摘要	
	土木一般世話役		人	1.9				
	とび工		人	6.9				
	普通作業員		人	1.8				
	ラフテレンクレーン[油圧伸縮ジブ型] 25t吊		日	0.8				
	諸雑費(率+まるめ)		式	1				
	合計							
	単価							円/掛m2

# 2次単価表

単価使用年月	2024.10
歩掛適用年月	2024.10
労務調整係数	1.000-00000 0.0 0

単 43号	拾石積(裏石積)	厚さ20cm, 18- 8-25(20) 高炉, 割栗石150-200mm	単位	m2	単位数量	50	単価	
名称・規格		条件	単位	数量	単価	金額	摘要	
	割栗石 150-200mm		m3	11.4				
	生コンクリート 18-8-25(20) 高炉		m3	1.7				
	土木一般世話役		人	1				
	普通作業員		人	8.7				
	合計							
	単価							円/m2

## 2次単価表

単価使用年月	2024.10
歩掛適用年月	2024.10
労務調整係数	1.000-00000 0.0 0

単 44号	構造物とりこわし	無筋構造物, 機械施工, 無し, 無し, 不要	単位	m3	単位数量	1	単価	
名称・規格		条件	単位	数量	単価	金額	摘要	
	無筋構造物 昼間 機械施工 制約無		m3	1				
	諸雑費(まるめ)		式	1				
	合計							
	単価							円/m3

## 2次単価表

単価使用年月	2024.10
歩掛適用年月	2024.10
労務調整係数	1.000-00000 0.0 0

単 45号	処分費(m3)		単位	m3	単位数量	100	単価	
名称・規格		条件	単位	数量	単価	金額	摘要	
	処分費 コン設(無筋)		m3	100				
	合計							
	単価							円/m3



## 2次単価表

単価使用年月	2024.10
歩掛適用年月	2024.10
労務調整係数	1.000-00000 0.0 0

単 46号	処分費(m3)		単位	m3	単位数量	100	単価	
名称・規格		条件	単位	数量	単価	金額	摘要	
	処分費 金属くず		m3	100				
	合計							
	単価						円/m3	

## 2次単価表

単価使用年月	2024.10
歩掛適用年月	2024.10
労務調整係数	1.000-00000 0.0 0

単 47号	処分費(m3)		単位	m3	単位数量	100	単価	
名称・規格		条件	単位	数量	単価	金額	摘要	
	処分費 廃プラ		m3	100				
	合計							
	単価						円/m3	

# 2次単価表

単価使用年月	2024.10
歩掛適用年月	2024.10
労務調整係数	1.000-00000 0.0 0

単 48号	敷鉄板設置・撤去	設置・撤去	単位	m2	単位数量	100	単価	
名称・規格		条件	単位	数量	単価	金額	摘要	
	土木一般世話役		人	0.295				
	とび工		人	0.295				
	普通作業員		人	0.295				
	ハックホリ(クローラ型)運転		日	0.295				単 54号
	諸雑費(率+まるめ)		式	1				
	合計							
	単価							円/m2

# 2次単価表

単価使用年月	2024.10
歩掛適用年月	2024.10
労務調整係数	1.000-00000 0.0 0

単 49号	敷鉄板賃料	各種, 無, 115日, 無, 無	単位	枚	単位数量	1	単価	
名称・規格		条件	単位	数量	単価	金額	摘要	
	敷鉄板賃料 25*1524*3048		枚・日	115				
	諸雑費(まるめ)		式	1				
	合計							
	単価							円/枚

# 2次単価表

単価使用年月	2024.10
歩掛適用年月	2024.10
労務調整係数	1.000-00000 0.0 0

単 50号	大型土のう工	製作・設置, 流用土, 6m以下	単位	袋	単位数量	10	単価	
名称・規格		条件	単位	数量	単価	金額	摘要	
	土木一般世話役		人	0.278				
	特殊作業員		人	0.278				
	普通作業員		人	0.278				
	大型土のう袋材 H=1.08m W=1.1m		袋	10				
	バックホ運転	製作・設置, 6m以下	日	0.278				単 55号
	諸雑費(率+まるめ)		式	1				
	合計							
	単価							円/袋

# 2次単価表

単価使用年月	2024.10
歩掛適用年月	2024.10
労務調整係数	1.000-00000 0.0 0

単 51号	大型土のう工	撤去, 6m以下	単位	袋	単位数量	10	単価	
名称・規格		条件	単位	数量	単価	金額	摘要	
	土木一般世話役		人	0.069				
	特殊作業員		人	0.069				
	バックホリ運転	撤去, 6m以下	日	0.069				単 56号
	諸雑費(まるめ)		式	1				
	合計							
	単価							円/袋

## 2次単価表

単価使用年月	2024.10
歩掛適用年月	2024.10
労務調整係数	1.000-00000 0.0 0

単 52号	仮設材等の運搬 (鋼矢板、H形鋼、覆工板、敷鉄板等)	北海道・東北・北陸・中・四国・九州, 4km, 12m以内, 各種(実数入力), 0, 無	単位	t	単位数量	1	単価	
名称・規格		条件	単位	数量	単価	金額	摘要	
	基本運賃区分B 製品長12m以内 10kmまで		t	1				
	諸雑費(まるめ)		式	1				
	合計							
	単価							円/t

## 2次単価表

単価使用年月	2024.10
歩掛適用年月	2024.10
労務調整係数	1.000-00000 0.0 0

単 53号	仮設材等の積込み取卸し費	積込み、取卸し(往復分)	単位	t	単位数量	1	単価	
名称・規格		条件	単位	数量	単価	金額	摘要	
	積込み、取卸し費(仮設材等)		t	2				
	合計							
	単価							円/t

# 3次単価表

単価使用年月	2024.10
歩掛適用年月	2024.10
労務調整係数	1.000-00000 0.0 0

単 54号	ハックホウ(クローラ)運転		単位	日	単位数量	1	単価	
名称・規格		条件	単位	数量	単価	金額	摘要	
	運転手(特殊)		人	1				
	軽油		L	119				
	ハックホウ(クローラ)[標準・クレーン機能付き] 山積0.8m3(平積0.6m3)2.9t吊		日	1.06				
	諸雑費(まるめ)		式	1				
	合計							
	単価						円/日	

# 3次単価表

単価使用年月	2024.10
歩掛適用年月	2024.10
労務調整係数	1.000-00000 0.0 0

単 55号	ハックホリ運転	製作・設置, 6m以下	単位	日	単位数量	1	単価	
名称・規格		条件	単位	数量	単価	金額	摘要	
	運転手(特殊)		人	1				
	軽油		L	104				
	ハックホリ(クローラ) [標準・クレーン機能付き] 山積0.8m3(平積0.6m3)2.9t吊		日	1.39				
	諸雑費(まるめ)		式	1				
	合計							
	単価						円/日	



# 3次単価表

単価使用年月	2024.10
歩掛適用年月	2024.10
労務調整係数	1.000-00000 0.0 0

単 56号	ハックホリ運転	撤去, 6m以下	単位	日	単価数量	1	単価	
名称・規格		条件	単位	数量	単価	金額	摘要	
	運転手(特殊)		人	1				
	軽油		L	78				
	ハックホリ(クローラ) [標準・クレーン機能付き] 山積0.8m3(平積0.6m3)2.9t吊		日	1.26				
	諸雑費(まるめ)		式	1				
	合計							
	単価						円/日	

# 機労材集計リスト (機械)

工事名	R 6 三土 馬木谷川 東・足代 擁壁護岸工事 (担い手確保型)					
単価コード	名称	規格	単位	数量	金額	摘要
L001010004	バックホウ(クローラ) [標準・クレーン機能付き]	山積0.8m3(平積0.6m3)2.9t吊	日	6.24	70,509	
L001050002	ロードローラ[マカダム]	運転質量10~12t	日	0.044	228	
L001060003	タイヤローラ[普通型]	運転質量8~20t	日	0.218	1,122	
L001130006	ラフテレンクレーン[油圧伸縮シブ型]	25t吊	日	1.492	66,374	
L001210002	アスファルトフィニッシャ	[ホイール型]舗装幅2.3~6.0m	日	0.045	1,464	
M000202015	バックホウ(クローラ) [標準]	排ガス型(第2次) 山積0.28m3	供用日	3.862	29,043	
M000202019	バックホウ(クローラ) [標準]	排ガス型(第2次) 山積0.8m3	供用日	0.583	10,137	
M000202053	バックホウ(クローラ型) [標準型]	排出ガス対策型(第3次基準値) 山積0.8m3	供用日	2.095	40,420	
M000202059	バックホウ(クローラ型) [標準型]	排出ガス対策型(2011年規制) 山積0.8m3	供用日	0.66	13,934	
M000202096	バックホウ(クローラ) [後方超小旋回型]	排ガス型(第2次) 山積0.28m3	供用日	3.279	27,735	
M000301002	ダンプトラック[オンロード・ディーゼル]	4t積級	供用日	4.743	40,629	
M000301005	ダンプトラック[オンロード・ディーゼル]	10t積級	供用日	1.674	34,889	
M000302010	トラック[クレーン装置付]	ベストトラック2t積 吊能力2.9t	供用日	0.005	40	
M000701015	モータレクタ [土工用・排ガス対策型(第2次)]	プレート幅3.1m	供用日	0.17	2,988	
M000801009	ロードローラ[マカダム・排ガス対策型(第2次)]	運転質量10t 締固め幅2.1m	供用日	0.177	2,421	
M000806001	ランマ	質量60~80kg	供用日	3.169	1,694	
	合計額				343,627	

## 見積単価一覧表

工事名	R6三土 馬木谷川 東・足代 擁壁護岸工事(担い手確保型)			
名称	規格	単位	単価	備考
処分費	残土	m3	1,300	運搬距離L=21.1km
処分費	コン殻(無筋)	m3	3,500	運搬距離L=8.7km
処分費	金属くず	m3	6,000	運搬距離L=5.2km
処分費	廃プラ	m3	15,000	運搬距離L=5.2km
※以下は、週休2日補正として計上している金額の合計額を参考値として示したものです。				
直接工事費分	通期の週休2日経費補正	式	77,911	
共通仮設費分	通期の週休2日経費補正	式	0	

(レベル1) 工事区分  
築堤・護岸

## 数量総括表

(レベル2) 工種	(レベル3) 種別	(レベル4) 細別	(レベル5) 規格	単位	数量	計上 数量	備考
河川土工	掘削工 (1.0式当り数量)	掘削	土砂 小規模	m3	78.2	80	
	残土処分工 (1.0式当り数量)	土砂等運搬		m3	21.7	20	
		残土等処分		m3	21.7	20	
法覆護岸工	作業土工 (1.0式当り数量)	床掘	小規模	m3	9.9	10	
		埋戻し	小規模	m3	66.8	70	
		基面整正		m2	31.7	32	現場打基礎コンクリートに含む
護岸工	コンクリートブロック工 (コンクリートブロック積) (1.0式当り数量)	1号コンクリートブロック積					
		コンクリート ブロック積	控え350mm	m2	124.12	124	
		裏込材	RC-40	m3	70.44	70	
		足場工	単管傾斜足場	掛m2	126.61	130	
		鋼込コンクリート	$\sigma_{ck}=18N/mm^2$	m3	24.92	25	コンクリートブロック積工に含む
		水抜パイプ	VP $\phi$ 65mm	m	14.5	15	コンクリートブロック積工に含む
		吸出防止材	200*200*10	枚	41	41	コンクリートブロック積工に含む
目地材	瀝青質 t=10mm	m2	4.3	4	コンクリートブロック積工に含む		

(レベル1) 工事区分  
築堤・護岸

## 数量総括表

(レベル2) 工種	(レベル3) 種別	(レベル4) 細別	(レベル5) 規格	単位	数量	計上 数量	備考	
護岸工	コンクリートブロック工 (コンクリートブロック積) (1.0式当り数量)	1号天端コンクリート		m3		2		
		コンクリート	$\sigma_{ck}=18N/mm^2$	m3	1.7	2	現場打天端コンクリートに含む	
		型枠	小型構造物	m2	5.0	5	現場打天端コンクリートに含む	
		目地材	瀝青質 t=10mm	m2	0.2	0.2		
			1号基礎コンクリート		m		23	
			コンクリート	$\sigma_{ck}=18N/mm^2$	m3	1.9	2	現場打基礎コンクリートに含む
			型枠	小型構造物	m2	7.9	8	現場打基礎コンクリートに含む
			目地材	瀝青質 t=10mm	m2	0.2	0.2	現場打基礎コンクリートに含む
			1号小口止め		m3		2	
			コンクリート	$\sigma_{ck}=18N/mm^2$	m3	1.6	2	現場打小口止コンクリートに含む
			型枠	一般構造物	m2	12.2	12	現場打小口止コンクリートに含む
			足場工	単管足場	掛m2	10.4	10	
			2号小口止め		m3		2	
			コンクリート	$\sigma_{ck}=18N/mm^2$	m3	2.3	2	現場打小口止コンクリートに含む
			型枠	一般構造物	m2	13.0	13	現場打小口止コンクリートに含む
			足場工	単管足場	掛m2	10.4	10	
	護岸付属物工 (1.0式当り数量)	ふとんかご						
		ふとんかご	高さ50cm×幅120cm 割栗石20cm以上	m	22.7	23		
		吸出防止材	t=10mm	m2	38.6	39	ふとんかごに含む	
	石積(張)工 (1.0式当り数量)	すり付け工						
練石積		t=200	m2	4.0	4			
根固工	かご工 (1.0式当り数量)	かごマット						
		かごマット	スロープ型、垂鉛アルミメッキ、 割栗石20cm以上	m2	31.3	31		
		吸出し防止材	t=10mm	m2	62.5	63	かごマット設置に含む	
		円筒形じゃかご	$\phi$ 600 GS-3	m	20.2	20		
			$\phi$ 450 GS-3	m	4.9	5		
		捨石工 (1.0式当り数量)	捨石	割栗石50-150	m3	36.4	36	材料は $36.3 \times 1.21 = 44m^3$ ロス率考慮







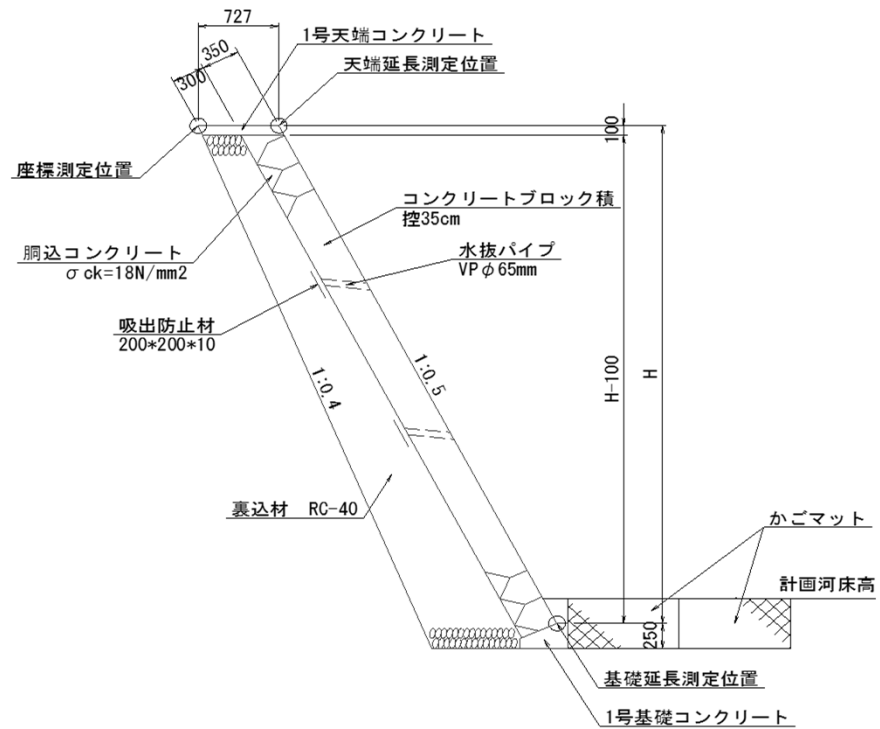




1号コンクリートブロック積 計算書

単位：m

名称	位置	延長	摘要
1号コンクリートブロック積	No. 0 + 0.3 付近 ~ No. 1 + 3.0 付近	22.65	
	合計	22.65	



名称	規格	算式	単位	小計	合計
1号コンクリートブロック積		コンクリートブロック工(コンクリートブロック積)			
	(1.0式当たり)				
コンクリートブロック積	控え350mm	断面計算書より	m <sup>2</sup>		124.12
裏込材	RC-40	"	m <sup>3</sup>		70.44
胴込コンクリート	σ <sub>ck</sub> =18N/mm <sup>2</sup>	"	m <sup>3</sup>		24.92
水抜パイプ	VP φ 65mm	1/3*124.12*0.35	m		14.48
吸出防止材	200*200*10	1/3*124.12	枚		41
目地材	瀝青質 t=10mm	0.35*124.12/10.0	m <sup>2</sup>		4.34
足場工	単管傾斜足場	断面計算書より	掛m <sup>2</sup>		126.61
	(1.0m当たり)				
コンクリートブロック積	控え350mm	1.118*(H-0.10)	m <sup>2</sup>		
裏込材	RC-40	(H+0.25-0.1)/2*(0.1 <sup>2</sup> +2*0.3*(1+0.5 <sup>2</sup> ) <sup>(1/2)</sup> +0.1*(H+0.25))	m <sup>3</sup>		
胴込コンクリート	σ <sub>ck</sub> =18N/mm <sup>2</sup>	0.20*1.118*(H-0.10)	m <sup>3</sup>		
水抜パイプ	VP φ 65mm	3.0m <sup>2</sup> に1箇所	m		
吸出防止材	200*200*10	3.0m <sup>2</sup> に1箇所	枚		
足場工	単管傾斜足場	1.118*H	掛m <sup>2</sup>		

































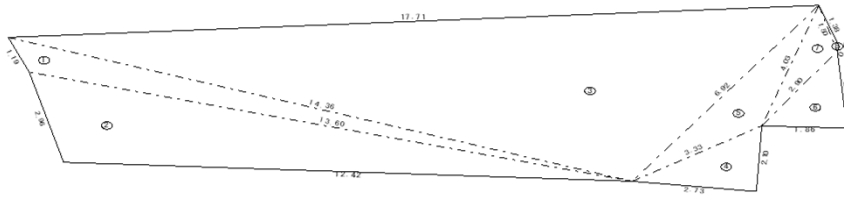




舗装工計算書

舗装求積図

S=1:60



記号	a	b	c	s	面積 m <sup>2</sup>
1	1.19	13.50	14.36	14.53	6.482
2	2.96	12.42	13.60	14.49	17.544
3	14.36	6.92	17.71	19.50	47.500
4	2.73	2.10	3.33	4.08	2.960
5	3.33	4.03	6.92	7.14	4.314
6	1.66	2.47	2.90	3.62	2.297
7	2.90	1.50	4.03	4.22	1.697
8	0.15	1.38	1.50	1.52	0.016
面積 m <sup>2</sup>					92.764

項目	計算式	単位	小計
アスファルト舗装工			
表層			
再生密粒度アスコン (13) t=50mm	ヘロン計算式 参照	m <sup>2</sup>	82.7
路盤工			
再生碎石 RC-40 t=100	ヘロン計算式 参照	m <sup>2</sup>	82.7
不陸整正	補足材なし	m <sup>2</sup>	82.7